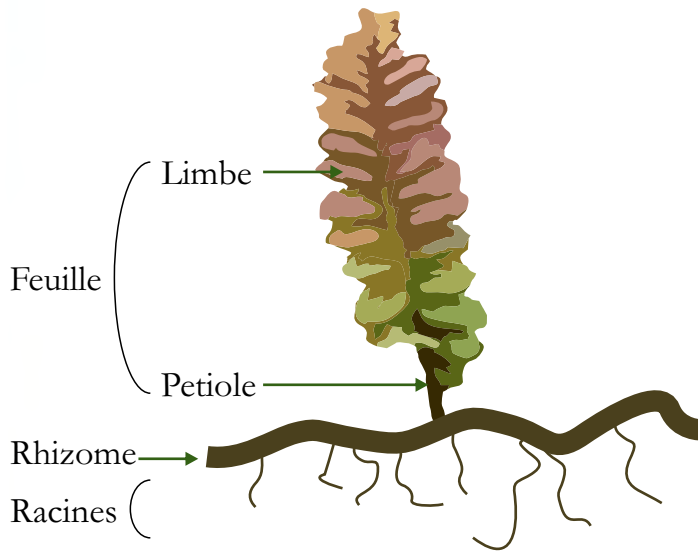




## Quelques ptéridophytes



Les fougères sont des plantes communes, mais quelques espèces réservent de belles surprises comme au bord du lac Armor à l'Ouest de du Golfe du Morbihan.

Les fougères sont les filicophytes, elles appartiennent à l'embranchement des ptéridophytes! Expliquons : Les ptéridophytes sont des cryptogames, c'est à dire qu'ils ne produisent ni fleurs ni graines. Ils possèdent des vaisseaux conducteurs qui permettent la circulation de la sève et la distribution de l'eau et des nutriments. Parmi les ptéridophytes nous trouvons les fougères, mais également les lycopodes, les sélaginelles et les prêles.

Il y a 3 parties dans la plante, les racines, le rhizome et la feuille nommée également fronde. Il est possible de décrire la feuille avec le pétiole, tige centrale qui porte le limbe. Ce limbe prend de multiples formes, ce qui permet visuellement de décrire la plupart des espèces.

Noter que les différences entre les mousses et les fougères sont

principalement que les mousses ne possèdent pas de vaisseau conducteurs de sève. Les feuilles des mousses sont également bien moins développées. Chez les mousses, il n'y a pas non plus de rhizome bien développé, on parle alors de rhizoïde.

La reproduction chez les fougères et les mousses peut se réaliser de deux manières, soit sexuellement avec les spores soit de manière végétative à partir du rhizome ou d'un fragment de la plante.





*Australoblechnum penna-marina*

Sur l'archipel de Kerguelen, il y a 7 espèces de fougères, certaines assez communes et d'autres d'une population très réduite au monde.

L'*Australoblechnum penna-marina* (couramment appelé *Blechnum*) est connu dans toute la zone sub-antarctique, depuis le Sud de l'Amérique du Sud, jusque dans les îles subantarctiques. Avec une petite fronde de couleurs verte à rouge, il couvre de grande surface de sols rocailleux et bien exposés à la lumière.

Le *Cystopteris fragilis* a un limbe bien développé mais moins charnu que le blechnum. Il se développe dans les creux entre les rochers avec un peu d'humidité. Le *Cystopteris fragilis* est courant dans tout le sub-antarctique.

*Notogrammitis crassior* est une drôle de fougère très petite avec un limbe de seulement 1 à 3 cm. Et l'abri dans les rochers elle est assez difficile à trouver.

**Activité :** Les espèces de fougères sont nombreuses. Essayez de les repérer, de les observer, de les décrire et pourquoi pas d'en faire un herbier (pour les espèces non protégées).



*Notogrammitis crassior*

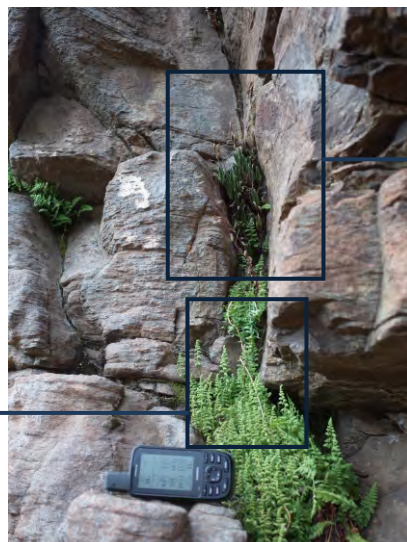


*Notogrammitis crassior*

*Elaphoglossum randii* est le clou du spectacle chez les fougères de Kerguelen. Cette espèce au limbe de 5 à 6 cm bien dressée n'est connue que dans les îles Marion, Prince Edouard et Kerguelen. Sur l'archipel de Kerguelen, elle n'a été observée qu'autour du lac Stormor! Tu détour d'un rocher, c'est dans un creux à l'ombre, qu'elle se terre, avec juste assez d'eau pour que ces plantes pariétaires puissent y suspendre leurs minces racines chevelues. Décidément, l'archipel de Kerguelen est un patrimoine à ciel ouvert à préserver.



*Cystopteris fragilis*



*Elaphoglossum randii*